

LAMINAATILATTIOIDEN ASENNUSOHJEET

Lattiamailma-laminaattilattioiden asennus on helppoa, kun seuraat tarkasti oheisia asennusohjeita. Lattian lisäksi tarvittavat alusmateriaalin ja tavallisia käsityökaluja. Laminaattilattiat on tarkoitettu kuiviin tiloihin. Älä asenna laminaattia kosteisiin tiloihin, kuten saunaan tai pesutiloihin.

OIKEA LÄMPÖTILA

Lämpötilan pitää olla vähintään +18°C ennen asennusta, sen aikana ja asennuksen jälkeen samoin kuin tavaran varastointiaikana. Älä avaa paketteja ennen kuin aloitat asennuksen. Koska laminaattilattiasta yli 90 % on puuperustaista materiaalia, pitää seuraavat asiat huomioida ennen ja jälkeen asennuksen:

1. Aluslattian pintalämpötilan on oltava vähintään +15°C.
2. Huonelämpötilan pitää olla +18-24°C
3. Suhteellisen ilmankosteuden, RH, pitää olla 40–70% RH. Mikäli ilman suhteellinen kosteus on tätä korkeampi tai matalampi, voi tuotteessa esiintyä muodonmuutoksia.



TARKASTUS

Tarkasta lautoja ennen asennusta ja asennuksen aikana. Takuu ei korvaa viallisia lautoja, jotka on asennettu lattiaan. Vaikka tehtaalla tuotteet tarkastetaan, voi tuotetevaurioita esiintyä ja tuotteet voivat vahingoittua esim. kuljetuksissa. Tarkasta myös, että paketit ovat samaa painoserää.

UIVA ASENNUS

Uiva asennus tarkoittaa sitä, ettei laminaattilattiaa kiinnitetä (naulata tai liimata) alustaansa. Laudat taitetaan yhteen,

katso asennuskuvasarjaa. Voit asentaa laminaattilattian myös vanhan päällysteen, kuten puulattian tai muovimaton päälle. Lisäneuvoja saat lattiamyyjältäsi.

MUISTA KOSTEUSSULKU

Kiviainespintaisille lattioille on aina asennettava kosteussulku, joka tehdään 0,2 mm vahvalla vanhenemisenkestävällä PE -kalvolla, joka limitetään 20 cm ja teipataan PE-teipillä. Kosteussulun päälle asennetaan alusmateriaaliksi 2 mm solumuovi ennen laminaattia. Poikkeuksena ovat puumateriaalia sisältävät aluslattiat, joiden päälle kosteussulku ei asenneta.

Jos betonin suhteellinen kosteus on yli 80 %, ei alusmateriaaleja eikä laminaattia saa asentaa.

TEE LIIKUNTASAUMAT

Jätä 8-10 mm liikuntavarat lattian ja jokaisen seinämän väliin kiilojen avulla. Liikuntasaumat peität lopuksi sopivilla jalka- tai peitelistoilla. Yli 12 m pitkissä ja 8 m leveissä tiloissa pitää olla 8 mm liikuntasauma 12 / 8 m:n välein. Liikuntasauma tehdään aina myös huonetilojen välille. Sauma peitetään sopivalla liikuntasaumalistalla.

LATTIALÄMMITYS

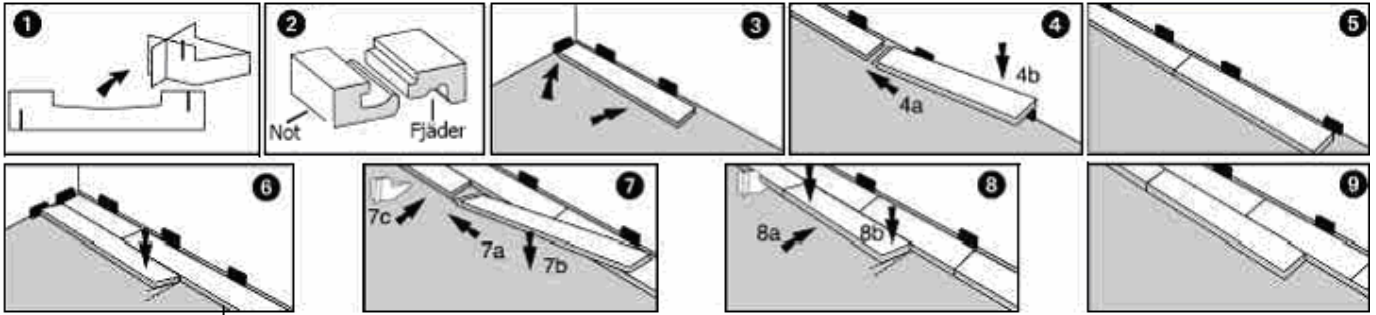
Lattiamailma-laminaattilattiat sopivat hyvin vesikiertoisille ja termostaattilla varustetuille sähköisille järjestelmille. Pintalämpötila ei saa koskaan nousta yli +27°C ja päivittäinen lämpötilan muutos saa olla ≤ 5 °C. On hyvin tärkeää, että ilman suhteellinen kosteus pidetään huonetilassa 40–70% RH välillä.

SAHAA OIKEIN

Vältäaksesi lohkeamia, kun sahaat lautaa, on tärkeää sahata oikeasta suunnasta. Jos käytät käsisahaa, niin sahaa laudan pintapuolelta. Jos käytät sirkkeliä tai pistosahaa, käännä lauta ja sahaa pohjapuolelta.

SUUNNITTELE ASENNUS

Ennen asennuksen aloittamista sinun tulee mitata huoneen leveys (miinus liikuntasaumojen yhteis-leveys 16–20 mm) ja tarkistaa jääkö viimeinen lautarivi kapeammaksi kuin 5 cm. Jos näin käy, sinun pitää kaventaa ensimmäistä lautariviä muutama senttimetri siten että, viimeisen rivin leveydeksi tulee yli 5 cm.



LAMINAATIN ASENNUSOHJEET

HUOM! Laminaattipaketit pitää varastoida vaakasuorassa asennossa avaamattomissa paketeissa vähintään 48 tuntia ennen asennusta huonetilassa, johon laminaatti asennetaan.

Asenna laminaattilautojen pitkät sivut luonnonvalon suuntaisesti.

1. Varaa asennusta varten kiila jonka avulla voit nostaa laminaattilaudan 45° kulmaan. Jatka sitten asennusta **kuvien 1-5** mukaisesti.

2. Tarkasta ennen asennusta ja asennuksen aikana, ettei laminaattilautoissa ole näkyviä vikoja tai virheitä. Viallista tuotetta EI SAA asentaa. Tarkasta myös, että aluslattia on puhdas, kuiva, kiinteä ja tasainen. Yli 3 mm:n epätasaisuudet, 2 metrin matkalla hiotaan tai tasoitetaan ennen asennusta.

3. Aloita asennus huoneen vasemmasta nurkasta ja asenna ensimmäinen lauta **urospuoli (kuva: Fjäder)** seinään päin. Urospontti painetaan viistosti **naarasponttiin (kuva: Not)**. Naaraspontti on ura pintalattian puolella. Mittaa, montako lautaa menee vastakkaiselle seinälle ja jos viimeisen lautarivin leveydeksi jää alle 5 cm, niin aloitusrivin lautoja pitää kaventaa siten, että viimeisen rivin lautojen leveydeksi saataisiin 7-8 cm. Laita asennuskiilat seinän ja lautojen väliin **kuvan 3** osoittamalla tavalla. Laudat ensimmäisessä rivissä liitetään yhteen taittamalla päätysaumat viistosti toisiinsa **kuvan 4** mukaisesti, minkä jälkeen lauta lasketaan suoraksi tasaiselle lattialle, **kuva 5**.

4. Sahaa ensimmäisen rivin viimeinen lauta sopivan mittaiseksi, kuitenkin vähintään 200 mm pitkäksi. Muista liikuntasauva seinän viereen, vähintään 8-10 mm. Huom! Päätysaumojen pitää limittyä aina vähintään 200 mm.

5. Aloita toinen rivi ensimmäisen rivin viimeisestä laudasta jääneellä palalla (vähintään 200 mm). Muista asennuskiilat seinän viereen. Liitä yhteen toisen rivin laudan urospontti taittamalla se ensimmäisen rivin naarasponttiin, katso **kuva 6**. Asenna aina ensin päätypontit kuten kohdassa 1, ja sitten vasta sivupontit. Käytä aputyökalua. Kun päätypontit on taitettu yhteen, katso että pitkät sivut tulevat mahdollisimman lähelle toisiaan. Tämän jälkeen on helpompi asentaa pitkät sivut yhteen. Toisen rivin toisesta laudasta lähtien käytetään

kiilaa. Aseta aputyökalu viimeksi asennetun laudan oikean kulman alle, **kuva 7**. Työnnä sitten pitkänsivun urospontti edellisrivin naarasponttiin. Kiila pitää viimeksiasennetun laudan juuri oikealla korkeudella, katso **kuva 8**.

6. Ota kiila pois ja paina laminaattilauta alas kevyellä painalluksella laudan vasemmasta ja oikeasta reunasta, kunnes laudat ovat vaakasuorassa ja lukkiutuneet edellisrivin lautoihin. Huom! Nosta aina molempia lautoja pitkänsivun yhteenliittämiseen, koska laudat on jo liitetty toisiinsa päätypontistaan. Älä koskaan nosta lautoja korkeammalle kuin kiilan korkeuteen!

Asenna samalla tavoin kaikki seuraavat laudat ja rivit.

7. Viimeinen rivi: Viimeisen rivin saat mitattua oikean levyiseksi seuraavasti: Asennettava lauta asetetaan täsmälleen toiseksi viimeisen rivin päälle. Tämän jälkeen käytät lyhyttä täysilevyistä laminaattipalaa mittana asettamalla laudanpala seinää vasten. Huomioi 8-10 mm liikuntavara. Vedä laudanpala seinää pitkin ja merkkää samanaikaisesti lyijykynällä asennettavaan lautaan, kuinka suuri osa siitä pitää sahata pois. Sahaa linjaa pitkin, niin asennettavasta laudasta tulee sopiva.

8. **Putket:** Mittaa putken halkaisija ja merkitse putken paikka ja halkaisija lautaan. Pora reikä (putken halkaisija plus 16 mm) ja sahaa 45 asteen kulmassa reiästä. Asenna lauta ja liimaa sahattu pala takaisin niin, että putken ympärys on siisti. Peitä putkivaipalla.

9. **Lopuksi:** Ota asennuskiilat pois ja asenna liikuntalistat, jalkalistat, putkivaipat jne., kuitenkin niin etteivät ne estä laminaattilattian vapaata elämistä.

10. Asennuksen jälkeen

- Käytä aina huonapejja tuolinjalkojen ja huonekalujalkojen yms. alla.
- Huonekaluja pitää nostaa, ei vetää lattiaa pitkin.
- Käytä aina pehmeitä pyöriä pyörillä liikkuvissa tuoleissa tai muissa kalusteissa.
- Käytä kuivia siivousmenetelmiä äläkä koskaan kaada vettä suoraan lattialle. Älä käytä naarmuttavia siivousmenetelmiä. Lattioita ei saa vahata. Katso lisätietoa hoito-ohjeistamme.